



**CONSORTIUM 3D**  
SCIENCES HUMAINES ET SOCIALES



**Archeovision**  
CNRS . UBM . UB

# Le Conservatoire National des Données 3D SHS



# CND3D

Conservatoire National des Données 3D SHS

NOTICE D'UTILISATION

Sarah Tournon-Valiente,  
Plateforme Archeovision, Archéosciences Bordeaux UMR 6034,  
Ingénieure Données CNRS, Responsable développement du Conservatoire.

[cnd3d@humanities.science](mailto:cnd3d@humanities.science)

## Table des matières

Introduction .....	2
Création d'un compte au Conservatoire .....	2
Préparation de votre dépôt, en local.....	3
Transfert de vos fichiers sur les serveurs du Conservatoire.....	4
Informations complémentaires.....	5
Gestion des dépôts .....	5
Modifications des dépôts .....	5
Dépôt public ou privé : .....	5
Viewer 3D : .....	5
Comment renseigner les informations géographiques dans aLTAG3D .....	6
Les collections .....	10
Les objets visualisables en 3D .....	16

## Introduction

Cette notice a pour objectif de vous familiariser avec la procédure de dépôts de vos données 3D au sein du Conservatoire de données 3D.

Le Conservatoire National des Données 3D est un environnement sécurisé de sauvegarde pour les données 3D soutenu par Huma-Num. Opéré par la plateforme Archeovision de l'UMR Archéosciences Bordeaux (UMR 6034 CNRS, Université Bordeaux-Montaigne, Université Bordeaux), en coordination avec le Consortium 3D SHS d'Huma-Num et hébergé par l'infrastructure d'Huma-Num, le conservatoire est la solution de sauvegarde à privilégier pour les données 3D produites dans le cadre de projets de l'enseignement supérieur et de la recherche en Humanités Numériques (Sciences Humaines et sociales).

## Création d'un compte au Conservatoire

Pour pouvoir déposer des données au Conservatoire, il faut remplir le formulaire en ligne depuis la page principale du Conservatoire (demande de dépôt).

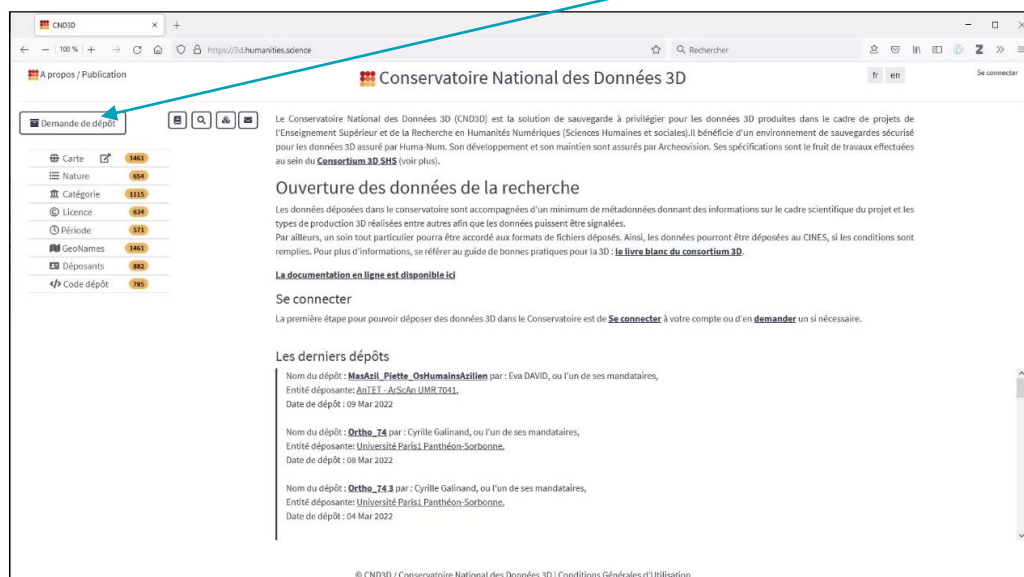


Figure 1 Interface du CND3D

Suite au traitement de votre demande, des espaces sont alloués sur les disques dédiés au Conservatoire chez Huma-Num. Si l'entité responsable de votre dépôt (entité de l'ESR : UMR, USR, ...) n'existe pas encore sur le Conservatoire, elle sera créée par la partie administrative du Conservatoire. Enfin, vous recevrez un mail vous indiquant la suite des démarches à faire pour déposer vos données (où et comment les déposer).

Avant même l'activation de votre compte au conservatoire, vous pouvez préparer vos dépôts à l'aide du logiciel aLTag3D, téléchargeable depuis le site <https://altag3d.huma->

[num.fr](http://num.fr). Toutes les informations liées à l'utilisation de ce logiciel sont disponibles en ligne, ici <https://altag3d.huma-num.fr/docs>

Pour des recommandations complètes, veuillez-vous référer au "[recommandation du consortium 3D SHS](#)", livret II, pages 29 à 56, dédié à [l'archivage Pérenne des modèles numériques 3D pour les SHS](#). Vous trouverez entre autres des informations sur les types de fichiers à archiver, les formats préconisés, etc.

## Préparation de votre dépôt, en local

Pour tout nouveau dépôt, vous devez créer un répertoire qui sera votre « **code dépôt** » qui rassemblera tous les fichiers concernant ce dépôt. Ce répertoire doit être nommé en *<nom de la localité abritant le site ou l'objet>\_<nom du site ou de la collection ou de l'objet>* Tout en majuscule de préférence, **sans accent, ni espace, ni caractères spéciaux**.

Exemple : *PARIS\_EGLISE\_SAINTE-SULPICE*

Une fois vos données identifiées et placées dans votre répertoire de dépôt, vous pouvez commencer à documenter vos données, toujours sur votre poste en local, en utilisant le logiciel aLTAG3D que vous aurez téléchargé et installé sur votre poste en suivant la procédure décrite sur le site de téléchargement. Il permet entre autre de créer un fichier de métadonnées pour votre dépôt, avec une interface assez intuitive.

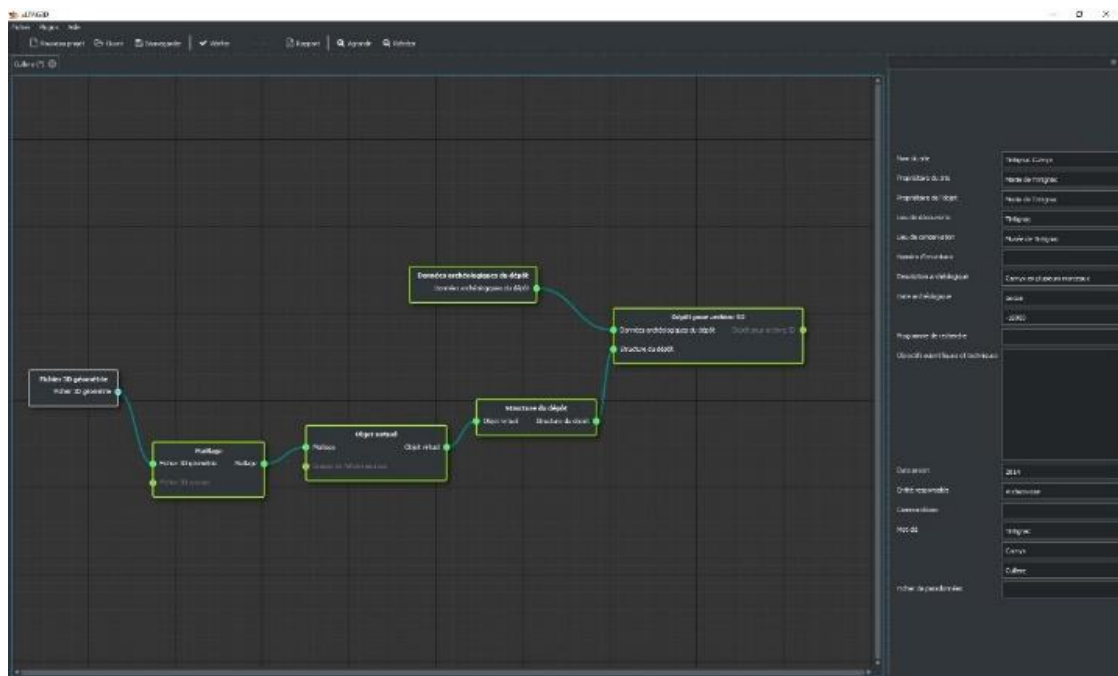


Figure 2 Interface aLTAG3D

Exemples d'utilisation :

- [Vidéo 1](#)
- [Vidéo 2](#)
- [Vidéo 3](#)

A la fin de la génération de votre paquet d'archive avec *aLTAG3D*, le résultat est un répertoire SIP qui contient toutes vos données et métadonnées. Il suffit ensuite de nous faire parvenir ce répertoire, accompagné d'une vignette illustrant votre dépôt, le tout dans un répertoire qui sera votre code dépôt que vous avez préalablement choisi.

Ce répertoire, contenant le SIP généré par le logiciel et toutes les informations sur votre espace de dépôt et vos objets virtuels seront intégrés au Conservatoire par notre équipe, de manière semi-automatique.

## Transfert de vos fichiers sur les serveurs du Conservatoire

Vous pouvez transférer vos fichiers au Conservatoire de plusieurs manières en fonction de la volumétrie et en reprenant le même nom de répertoire (code dépôt) utilisé dans votre archive créée avec *aLTAG3D*.

- Jusqu'à quelques téraoctets, nous disposons d'un serveur de dépôt sftp sur lequel nous ouvrons des comptes pour les déposants. Vous disposez alors d'un espace réservé pour vos versements à l'aide du logiciel FileZilla par exemple.  
*Serveur hôte (sftp) : depot.archeovision.cnrs.fr*

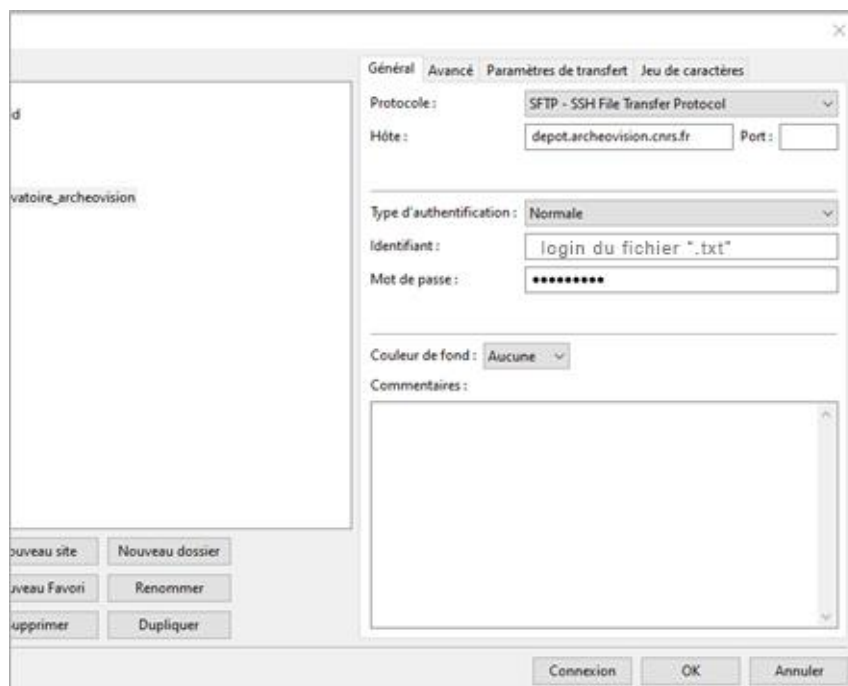


Figure 3 Interface Filezilla

- Pour les données très volumineuses, les très gros fichiers, vous pouvez prévoir de vous déplacer jusqu'à nous et nous ferons le transfert depuis vos disques directement sur nos serveurs.

Lorsque vous aurez terminé vos transferts correspondant à un dépôt, vous devrez nous prévenir en envoyant un mail à [cnd3d@humanities.science](mailto:cnd3d@humanities.science) afin que nous puissions faire le nécessaire pour terminer la procédure.

En fonction de la volumétrie annoncée, il pourra s'écouler un certain temps entre le transfert sur nos disques sécurisés et le basculement définitif au Conservatoire.

## Informations complémentaires

### GESTION DES DEPOTS

Il est tout à fait possible de créer un seul dépôt avec plusieurs objets 3D ou créer un dépôt par objet. Il sera possible par la suite de relier différents objets d'un ou plusieurs dépôts dans une seule collection mais cela ne modifie en rien la création de vos dépôts.

### MODIFICATIONS DES DEPOTS

Une fois votre dépôt créé, il est possible de revenir dessus afin d'en modifier les métadonnées, afin de les enrichir au niveau des métadonnées par exemple ou des mots-clés issus de thesaurus.

Pour une meilleure visibilité, chaque dépôt peut être accompagné d'une vignette/image qui illustre le dépôt. Il s'agit d'une image au format jpeg à placer à la racine de votre répertoire de dépôt. De même avec les objets 3D virtuels, vous pouvez créer un répertoire par objet virtuel et y déposer une vignette du **même nom que le répertoire** pour représenter cet objet par exemple.

### DEPOT PUBLIC OU PRIVE :

Par défaut, toutes les métadonnées d'un dépôt sont publiques, visibles par tous sans connexion et moissonnables. Ce qui n'est pas le cas des fichiers à l'intérieur d'un dépôt.

Par défaut, le contenu des dépôts (fichiers sources, fichiers 3D, ...) est privé. Les fichiers ne sont pas accessibles individuellement. Sur votre demande, le dépôt peut devenir public et les fichiers 3D peuvent devenir téléchargeables via l'interface, s'ils ne sont pas trop volumineux. Seules les métadonnées des dépôts et des objets sont visibles automatiquement et seront moissonnées.

### VIEWER 3D :

Il existe [un viewer 3D](#) intégré au Conservatoire pour visualiser vos objets virtuels en ligne (3D hop / Potree).

Si cette fonctionnalité vous intéresse, n'hésitez pas à nous en faire part.



Figure 4 Viewer Potree du CND3D

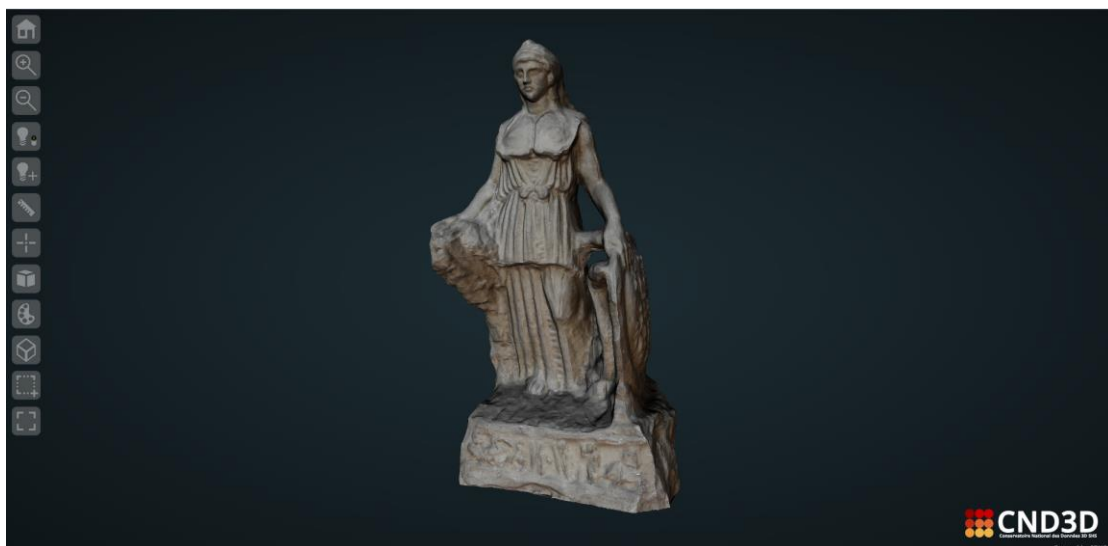


Figure 6 Viewer 3DHOP du CND3D

## COMMENT RENSEIGNER LES INFORMATIONS GEOGRAPHIQUES DANS ALTAG<sub>3D</sub>

A la création d'un nouveau dépôt, une localisation est demandée pour le lieu de conservation (d'un objet, d'un site) et pour le lieu de découverte si c'est pertinent. Afin de garantir une meilleure interopérabilité des données, en plus de la dénomination du lieu, un code, et plus particulièrement un code [GeoNames](#), vous est demandé.

Par exemple, on donne une dénomination **et** un code geoNames (pour les métadonnées « Lieu de découverte » et « lieu de conservation ») :

*Saint-Amand-de-Coly, Geonames : 2981847*

S'il n'y a pas de localisation pertinente pour un objet (pas d'objet physique localisé), donner une localisation pertinente pour le dépôt : la situation géographique de l'entité responsable des données (l'UMR ou l'USR concernée par les données du dépôt), ou celle du musée dans lequel l'objet physique est conservé.

Pour trouver le code geonames de l'objet ou du site concerné par votre dépôt, aller sur le site de geonames : <https://www.geonames.org/>

Exemple localisation de la ville de Cassis (France):

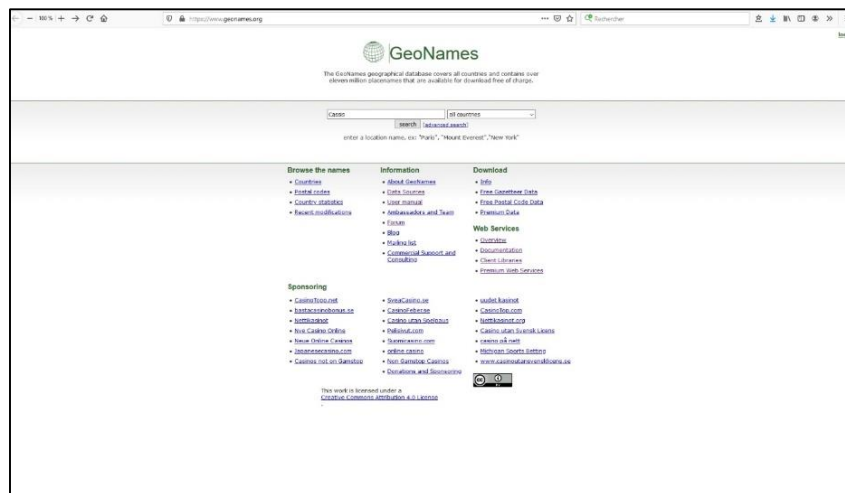


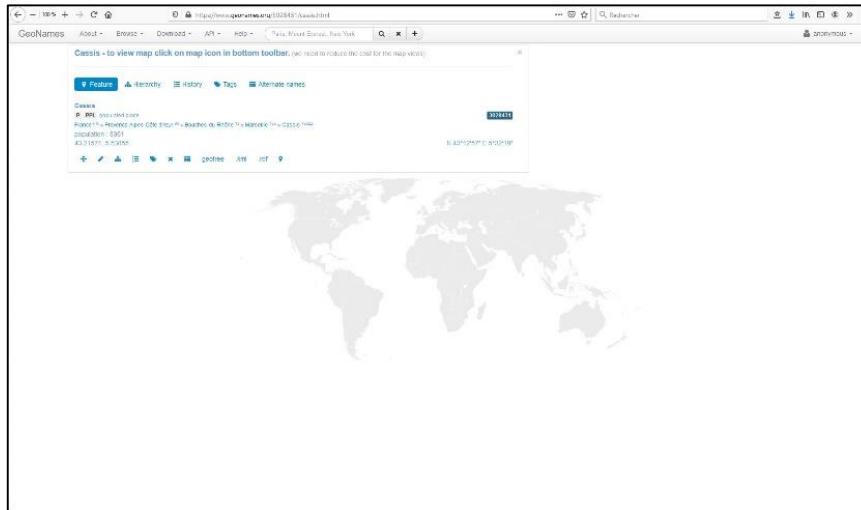
Figure 5 <http://www.geonames.org/>

Choisir dans la liste le site et cliquer sur son nom

Name	Country	Feature class	Latitude	Longitude
1 19 Cassis Cassis	France, Provence-Alpes-Côte d'Azur Bouches-du-Rhône > Marseille > Cassis	populated place population: 8,361	N 43° 12' 56"	E 5° 32' 18"
2 19 Île de Cassis Île de Cassis, Île Cassis	Guadeloupe	locality	N 16° 26' 19"	W 61° 30' 50"
3 19 Cassis Bassé Cassis Bassé, Cassis Bassé	Guadeloupe	locality	N 14° 43' 35"	W 61° 0' 53"
4 19 Cassis Chévon Cassis Chévon	Guadeloupe	canyon	N 43° 0' 0"	E 5° 25' 0"
5 19 Lac Cassis Lac Cassis	Canada, Quebec Saguenay-Lac-Saint-Jean	lake	N 48° 42' 35"	W 73° 0' 25"
6 19 Lac Cassis Lac Cassis	Canada, Quebec Saguenay-Lac-Saint-Jean	lake	N 48° 47' 10"	W 74° 2' 39"
7 19 Cassis Germent Cassis Germent	Martinique	depression(s)	N 14° 30' 51"	W 60° 52' 59"
8 19 Cassis Borel Cassis Borel	Martinique	depression(s)	N 14° 30' 6"	W 60° 55' 8"
9 19 Lac Cassis Lac Cassis	Canada, Quebec Côte-Nord	lake	N 47° 25' 4"	W 77° 7' 21"
10 19 Mont Cassis, Bois Mont Cassis, Bois	Guadeloupe	headland	N 16° 28' 39"	W 61° 25' 6"
11 19 Cassis des Oranges Cassis des Oranges	Martinique	depression(s)	N 14° 31' 25"	W 60° 53' 51"
12 19 Cassis Cassis	Haiti, Ouest Arrondissement de Croix des Bouquets	populated place	N 18° 36' 31"	W 72° 4' 23"
13 19 Cassis Cassis	France, Provence-Alpes-Côte d'Azur Bouches-du-Rhône > Marseille > Cassis	fourth-order administrative division population: 1,262	N 43° 12' 56"	E 5° 32' 14"
14 19 Cassis Cassis	Martinique, Port Louis	section of populated place	E 20° W 53"	E 53° 28' 13"
15 19 Rivière Cassis Rivière Cassis, Rivière Cassis	Guadeloupe	intermittent stream	N 16° 17' 48"	W 61° 41' 40"
16 19 Bayou Cassis Bayou Cassis	Guadeloupe	stream	N 16° 20' 15"	W 61° 30' 44"
17 19 Cassis Station Cassis Station	Martinique, Port Louis	abandoned railroad station	S 20° W 44"	E 57° 28' 47"
18 19 Calanque de Port-Mou Calanque de Port-Mou	France, Provence-Alpes-Côte d'Azur Bouches-du-Rhône > Marseille > Cassis	bay	N 43° 12' 28"	E 5° 31' 2"
19 19 Sainte-Croix Sainte-Croix	France, Provence-Alpes-Côte d'Azur Bouches-du-Rhône > Marseille > Cassis	populated place	N 43° 13' 0"	E 5° 32' 0"
20 19 Les Janinets Les Janinets	France, Provence-Alpes-Côte d'Azur Bouches-du-Rhône > Marseille > Cassis	populated place	N 43° 13' 34"	E 5° 34' 38"
21 19 Le Plan Olive Le Plan Olive	France, Provence-Alpes-Côte d'Azur Bouches-du-Rhône > Marseille > Cassis	populated place	N 43° 14' 0"	E 5° 33' 0"
22 19 Le Nyon Le Nyon	France, Provence-Alpes-Côte d'Azur Bouches-du-Rhône > Marseille > Cassis	populated place	N 43° 13' 0"	E 5° 32' 0"
23 19 Le Pas de Bellefille Le Pas de Bellefille	France, Provence-Alpes-Côte d'Azur Bouches-du-Rhône > Marseille > Cassis	pass	N 43° 13' 13"	E 5° 35' 14"
24 19 Crête du Cap Cassis Crête du Cap Cassis	France, Provence-Alpes-Côte d'Azur Bouches-du-Rhône > Marseille > Cassis	headland elevation: 20m	N 43° 11' 40"	E 5° 33' 13"

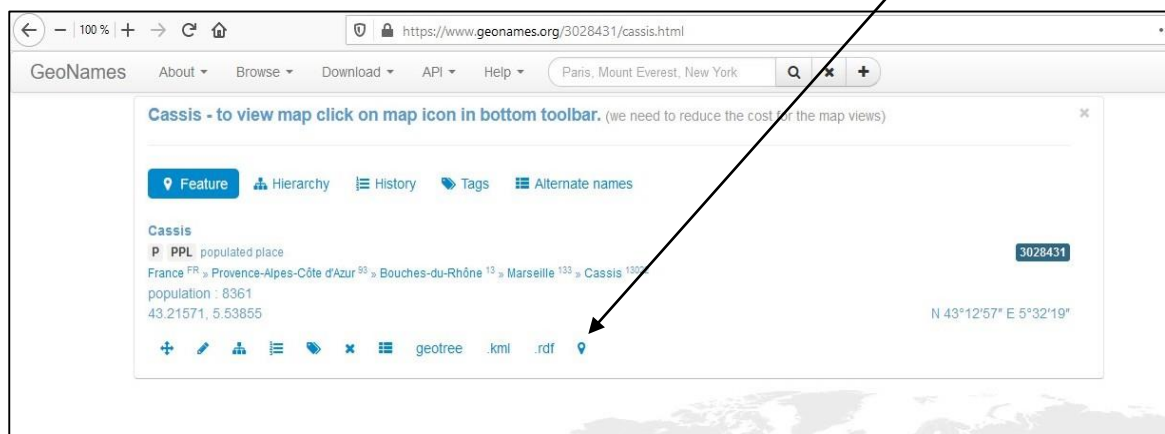
Une nouvelle fenêtre s'ouvre, donnant les principales informations, dont le code qui nous intéresse.





Le code geonames est donné dans le cadre à droite des informations du lieu :

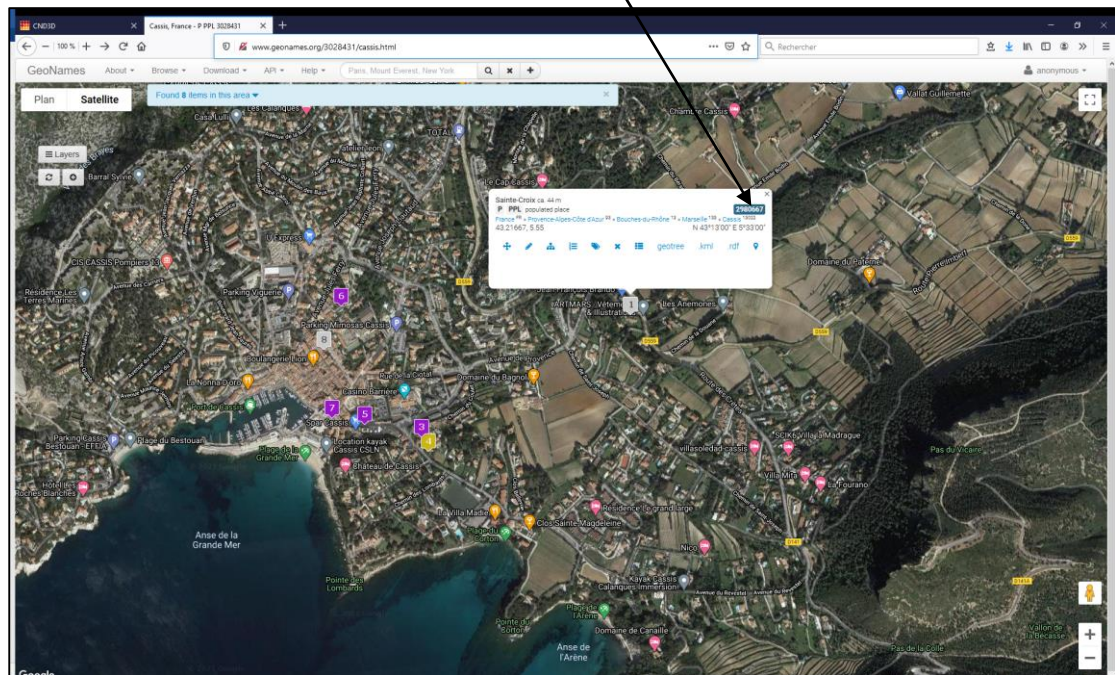
Si vous souhaitez une localisation plus précise, vous pouvez cliquer sur la carte ici (show map)



Une carte s'ouvre sur laquelle vous voyez différents points dont celui qui correspond à Cassis



Un autre code geoNames apparait. On le récupère ici



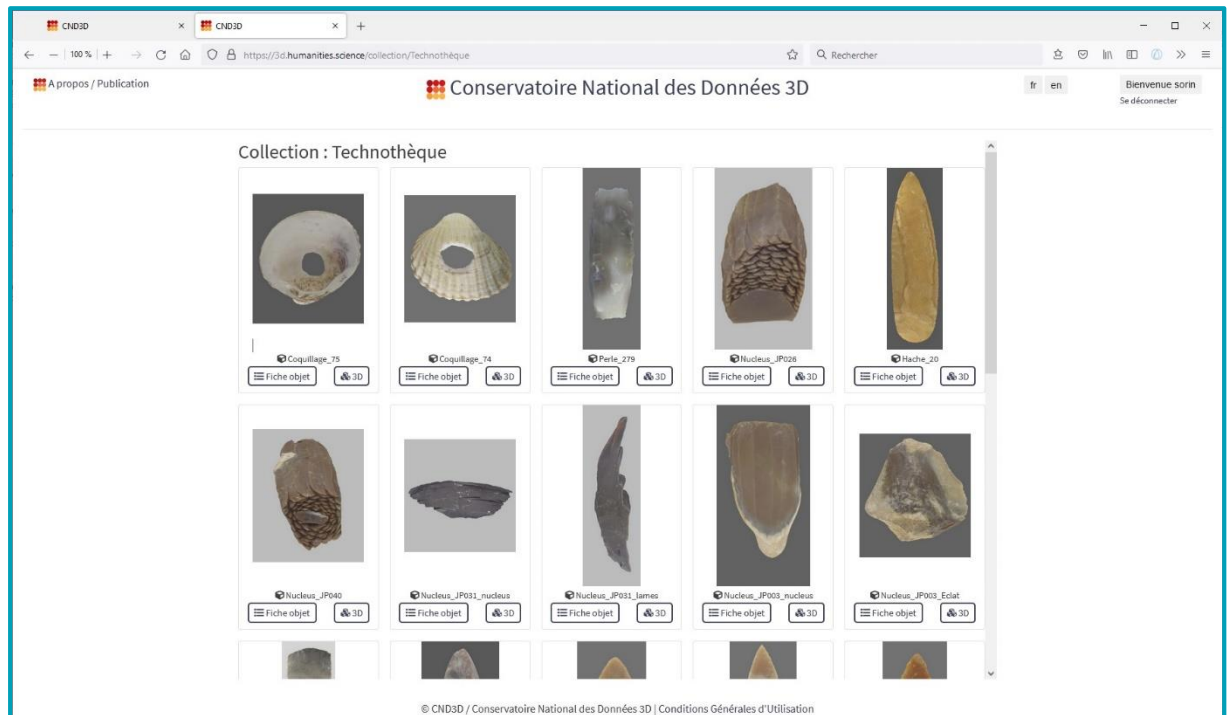
## Les collections

### Collections

Le conservatoire permet de conserver des objets 3D, au sein d'un dépôt. Un dépôt renferme un ou plusieurs objets 3D, sans limite de nombre.

Dans le cas où certains objets 3D, appartenant à différents dépôts d'un même déposant voudraient être regroupé au sein d'un même ensemble, il est possible de créer une collection d'objets 3D.

Une collection permet de visualiser, sur une même page, un ensemble d'objets 3D d'un même déposant, issus de différents dépôts.



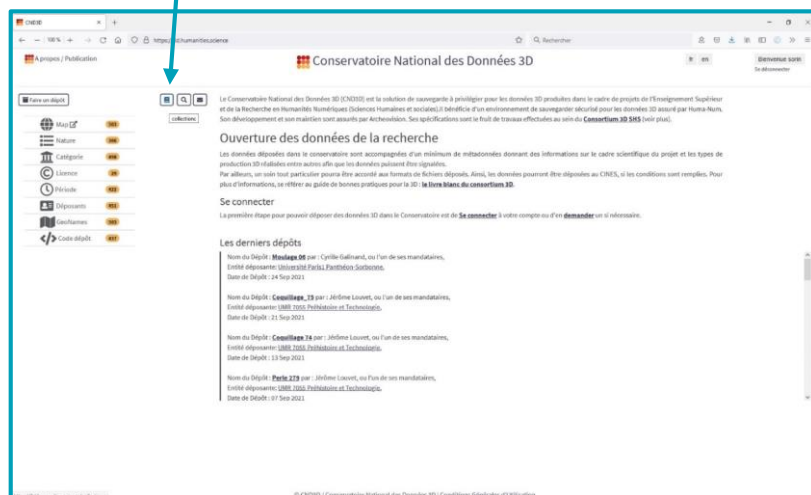
### Exemple d'une collection : la Technothèque

Une collection est accessible directement à l'URL du Conservatoire suivi du nom de la collection. Dans le cas de la Technothèque, la collection est accessible directement à cette adresse :

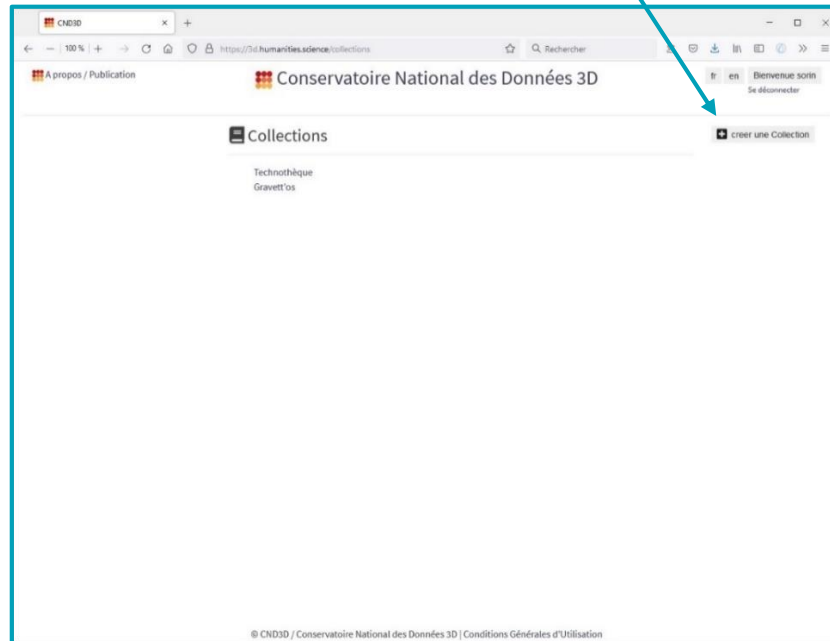
<https://3d.humanities.science/collection/Technothèque>

Pour créer une collection, il suffit de lui donner un nom, en allant sur la page des collections, accessible via l'icône des collections du conservatoire

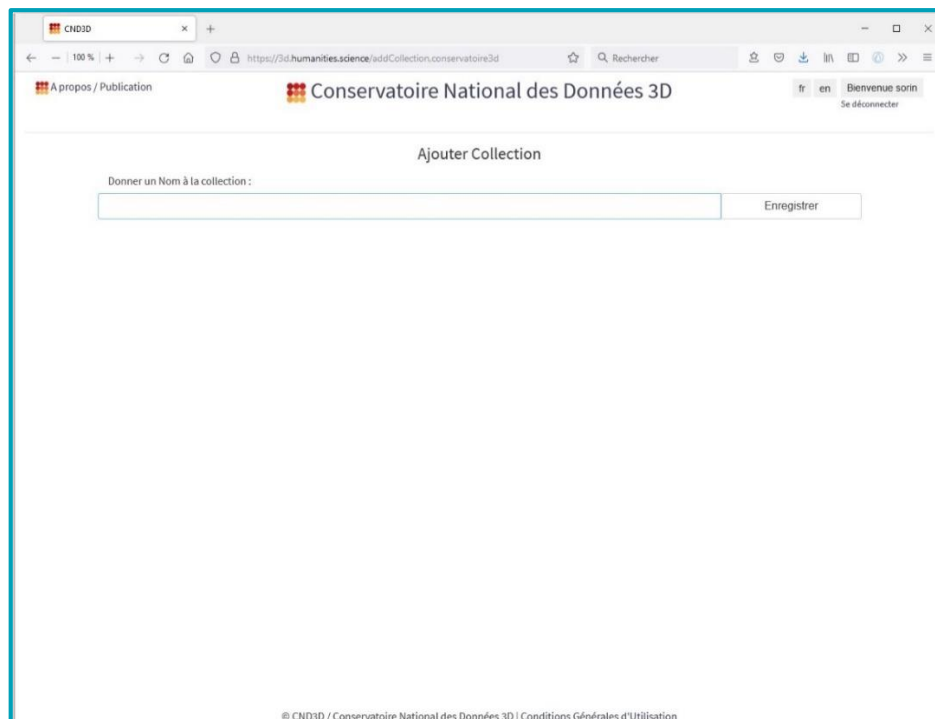
Sur la page d'accueil :



Vous êtes alors redirigé vers la page des collections. Si vous êtes connecté, vous avez accès à la fonctionnalité : Créer une collection à droite de la page :



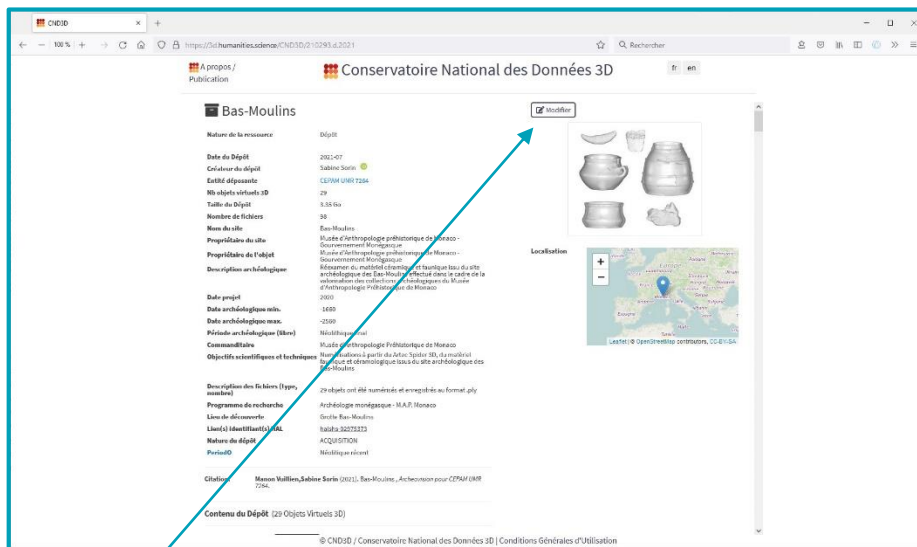
Seul un nom vous sera demandé pour créer une collection.



Une fois votre collection créée, vous pourrez l'enrichir avec des objets que vous aurez déposés au Conservatoire.

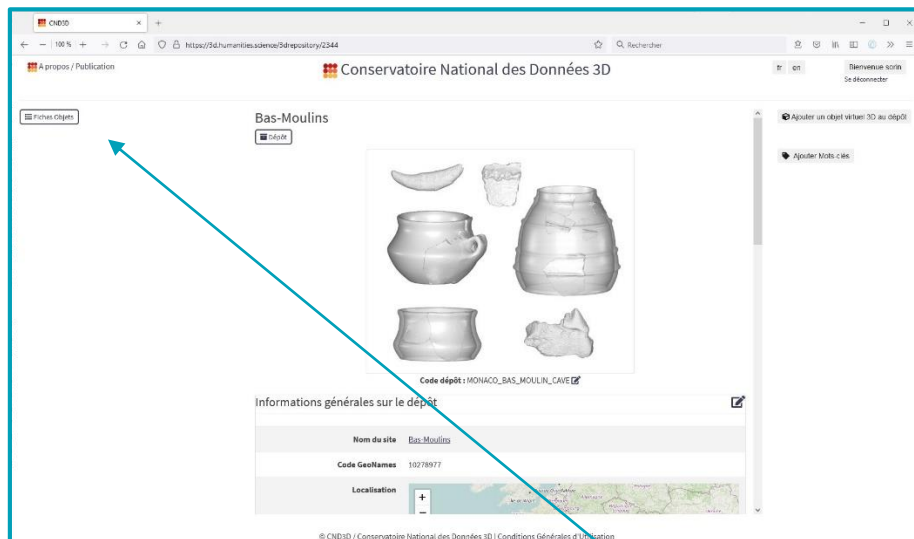
Pour cela, il faut aller sur **la fiche d'un objet** (accessible seulement par le déposant).

1/ Soit depuis la page d'un dépôt :



Page Dépôt

Aller sur « Modifier » pour aller sur la fiche du dépôt , par exemple :

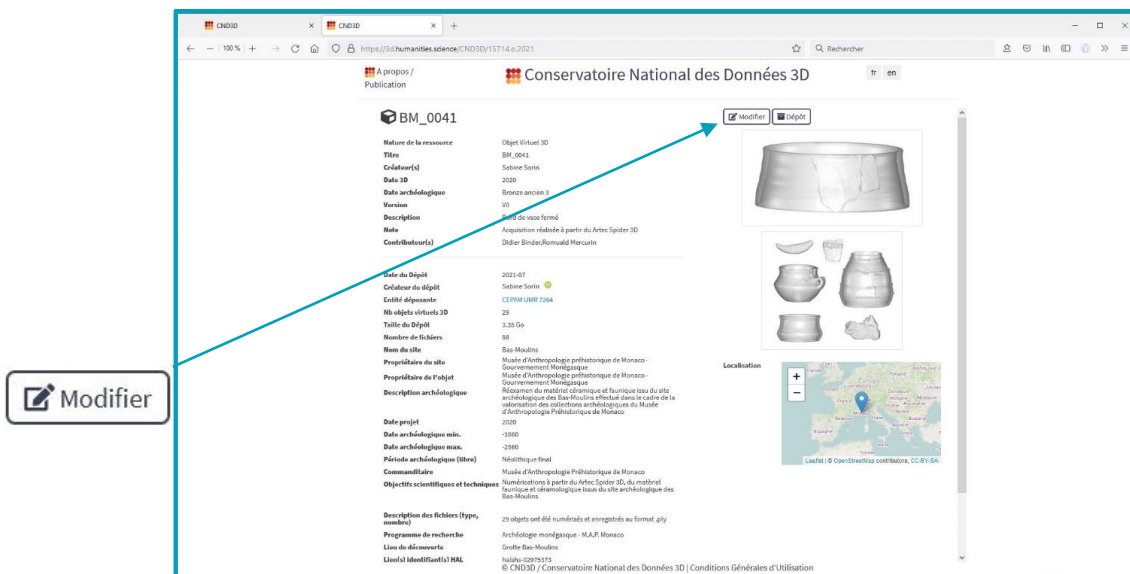


Fiche Dépôt

Puis les fiches objets du dépôt sont accessibles via cette icône :

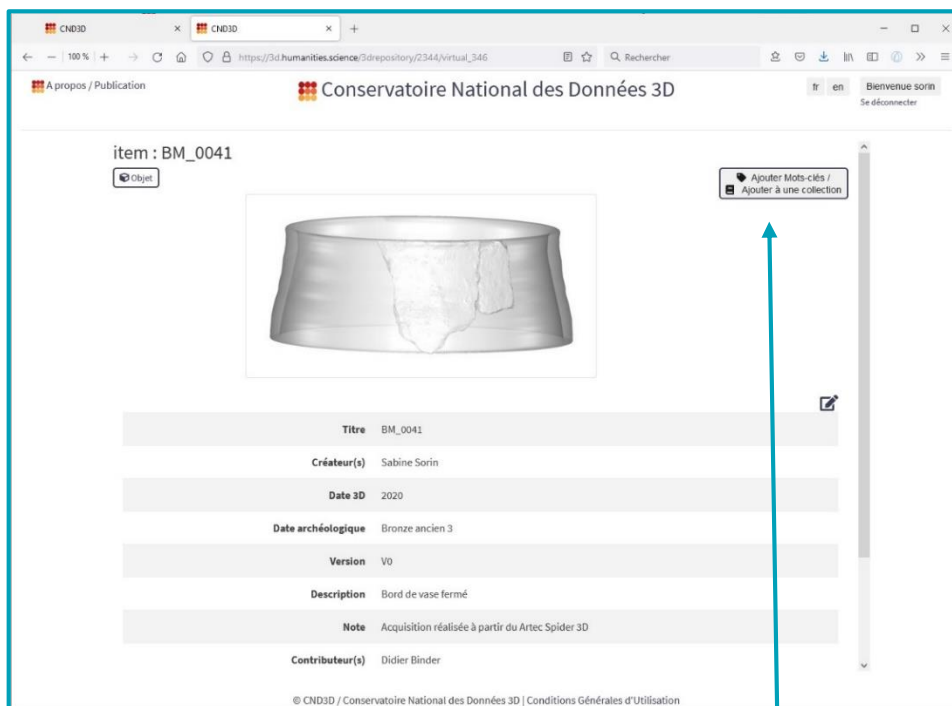


2/ Soit depuis la page d'un objet :



Page Object

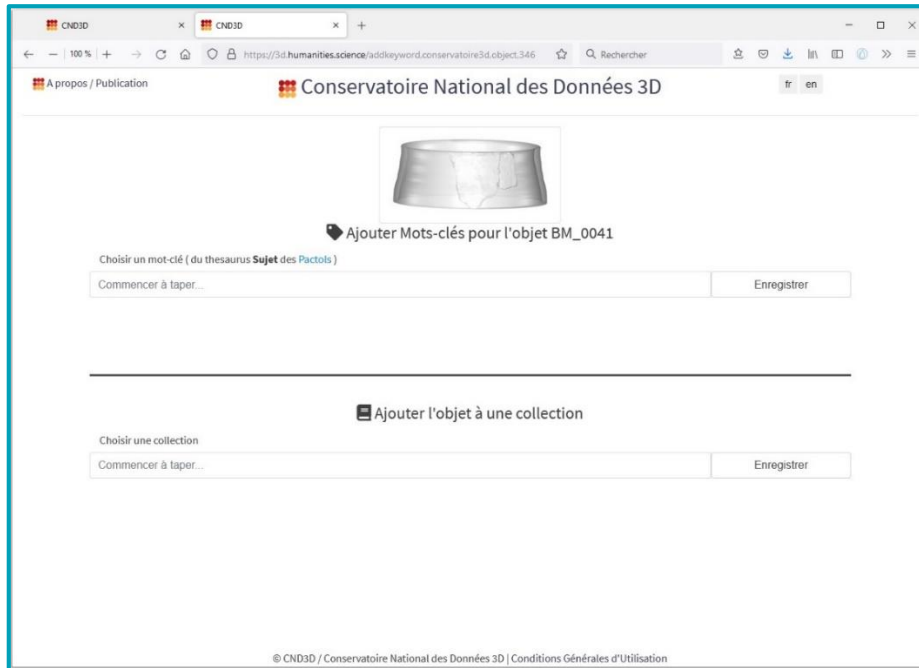
Aller sur « Modifier » pour accéder à la fiche de l'objet. Une fiche objet se présente ainsi :



Fiche Objet

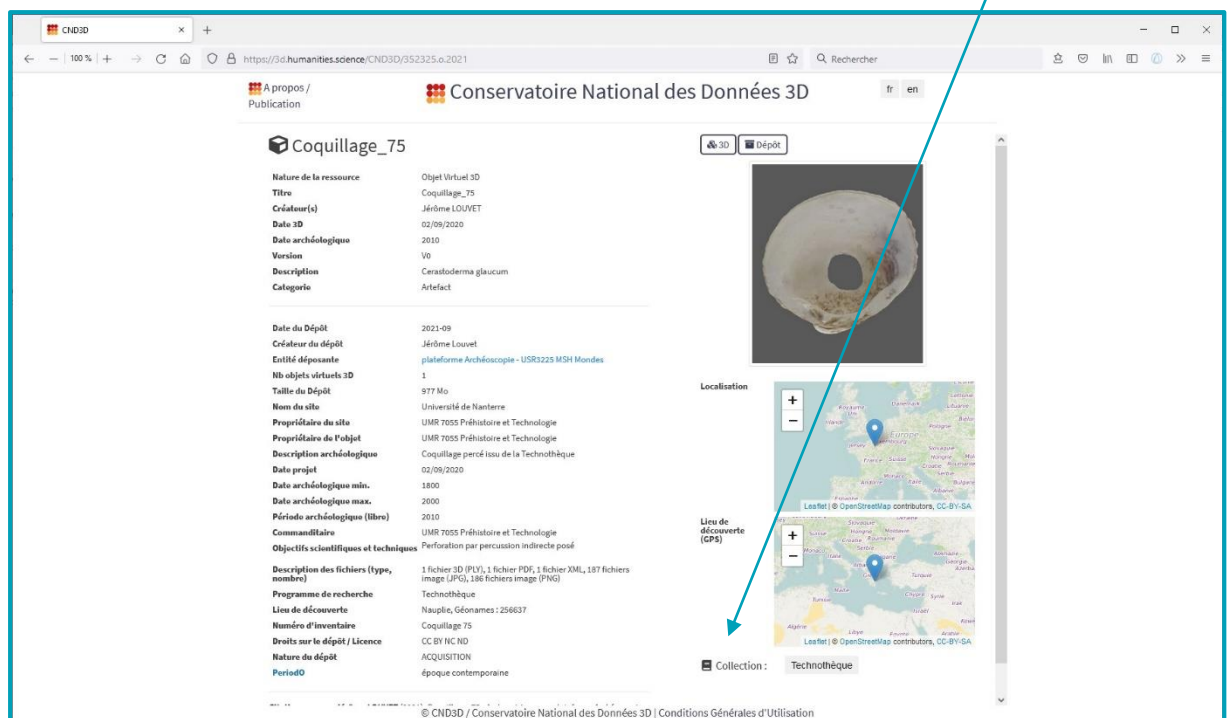
Puis, cliquer le bouton « Ajouter Mots-clés / Ajouter à une collection »

Voici la page pour enrichir un objet : lui ajouter des mots clés ou l'ajouter à une collection existante



Page « Ajout Mots-clés / Ajout à une collection »

Lorsqu'un objet appartient à une collection, cette information est visible sur sa page, ici :



Page Objet



## Les objets visualisables en 3D

Tous les objets 3D déposés ne sont pas visualisable en 3D. Une page regroupe néanmoins tous les objets de tous les dépôts dont une version est visualisable en ligne en 3D, soit avec 3DHOP, soit avec POTREE.



Cette page des objets visualisable en 3D est accessible via cette icone sur la page d'accueil du Conservatoire qui renvoie à cette adresse : <https://3d.humanities.science/visu3d>

Lors de vos dépôts, si vous souhaitez avoir une version de vos objets visualisable en 3D sur le site du Conservatoire, veuillez nous le signaler par mail à cette adresse : [cnd3d@humanities.science](mailto:cnd3d@humanities.science)

### En savoir plus :

Nous vous conseillons également la lecture de cet article qui détaille un peu plus le fonctionnement du conservatoire :

<https://hal.archives-ouvertes.fr/hal-02733470/document>

Enfin, si vous avez des remarques, des suggestions, n'hésitez pas à nous les faire parvenir à l'adresse suivante : [cnd3d@humanities.science](mailto:cnd3d@humanities.science)